



UPTOWN GENEVA

# FICHE TECHNIQUE

**SALLE CONCORDE**

20

25

**Direction technique**  
**Thiago Terra**

[thiago@uptown-geneva.ch](mailto:thiago@uptown-geneva.ch)

Janvier 2025

## Uptown Geneva · Salle Concorde

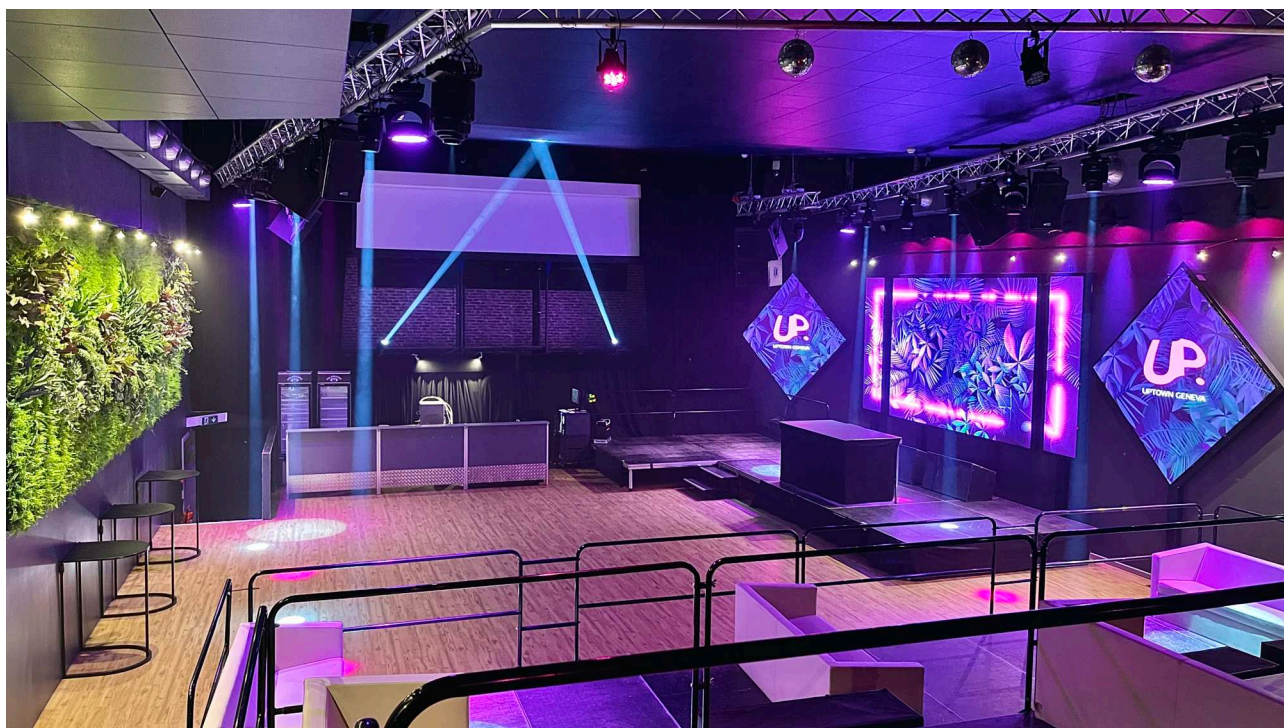


Image 1 - Salle Concorde

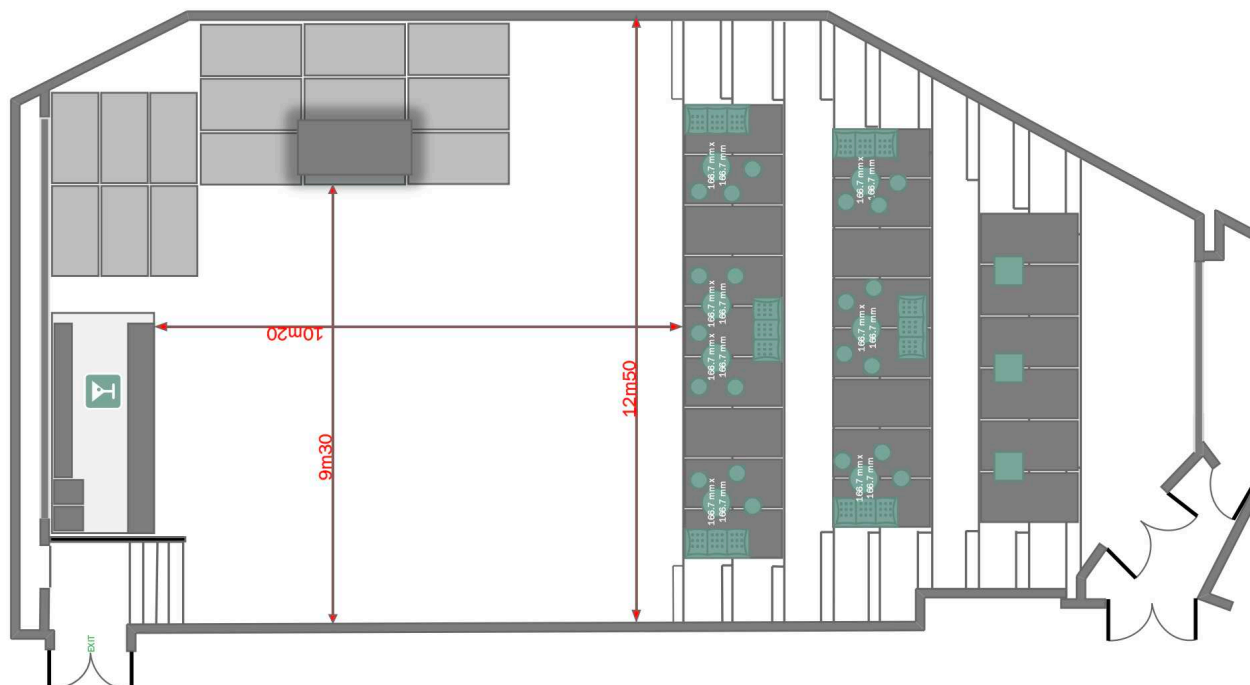


Image 2 - Salle Concorde

**Capacité : 290 personnes.**



## Accès

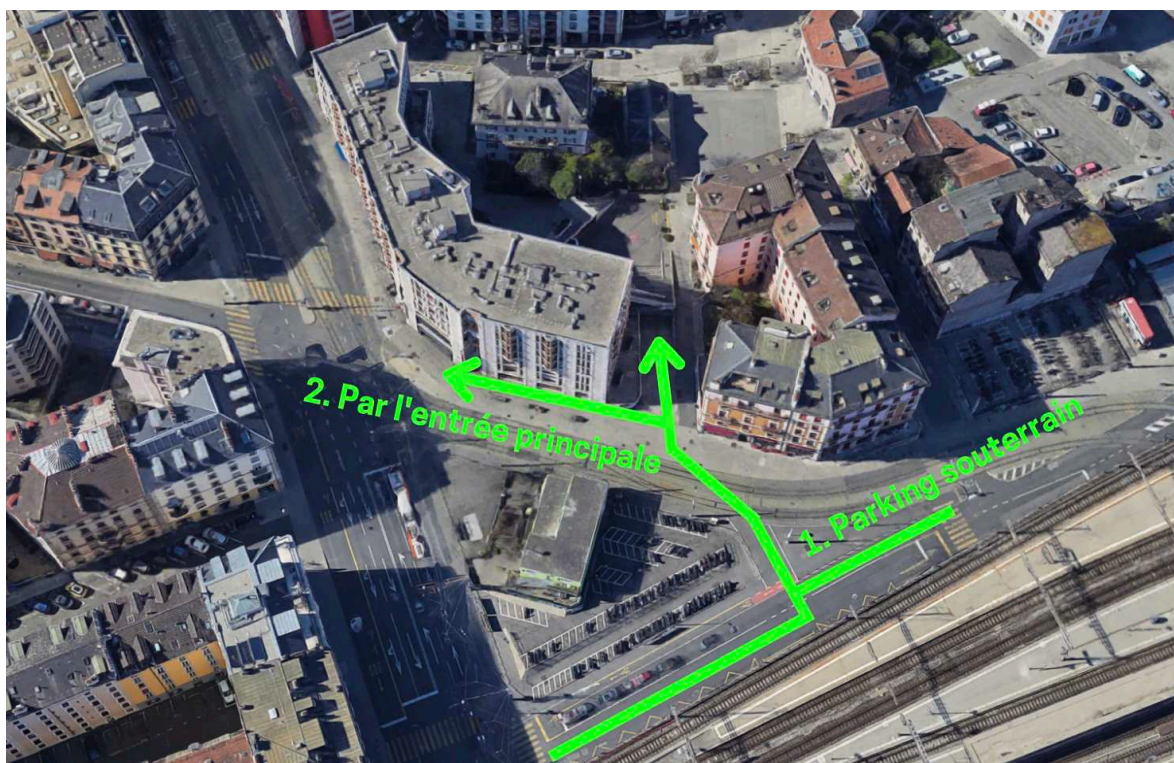


Image 3 - Plan d'accès aux entrées du parking souterrain et par l'entrée principale

### 1. Parking souterrain

- Hauteur max du véhicule : **1,95 m**
- Adresse pour le GPS : **Rue des Quatre-Saisons, 1201 Genève**
- Allez à l'étage **-3** place **344** ou **316**
- Donne accès à un ascenseur de 0,80 m x 1,50 m et de 2 m de haut et vous vous trouvez déjà au niveau d'accès de la salle. Il faut toutefois tenir compte du fait qu'à l'intérieur de la salle, pour accéder à la scène ou au bar, il y a des escaliers.



Image 4 - Entrée du parking souterrain

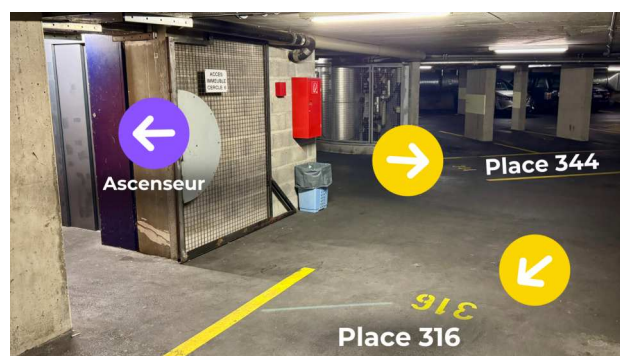


Image 5 - Place 344 ou 316 et Ascenseur

## 2. Par l'entrée principale

- Adresse pour le GPS: **Rue de la Servette 2, Genève**
- Il donne accès à la réception et au bar du centre.
- Pour accéder à la salle, il y a des escaliers à emprunter.
- Les véhicules peuvent rester uniquement pour la durée du déchargement et doivent être déplacé ensuite.



Image 6 - Accès par l'entrée principale

## Puissance électrique

Tableau :	40 A triphasé (230/400 Volts / 50Hz)
Emplacement :	Derrière la scène
Lumière :	1x CEE P17 32A, 1x CEE P17 16A, 1x T25 16A triphasé
Son :	1x T13
Lumière :	1x T13
Vidéo :	1x T13
DJ :	1x T13

## Accroches

Il est possible de suspendre la décoration, et nous pouvons fournir une échelle à votre équipe technique pour effectuer ce travail. Il n'est pas possible d'abaisser les structures. Si vous avez besoin de suspendre des équipements techniques, audio, vidéo, éclairage, effets, vous devez d'abord vérifier si c'est faisable avec la direction technique.

## Scène

Résistance :	400 kg/m <sup>2</sup>
Type de scène :	Praticables de 2 m x 1 m
Quantité :	6 + 9
Largeur et profondeur :	A : 3 m x 4 m
	B : 6 m x 3 m
	(Pour une meilleure compréhension, voir l'image 2)
Hauteur scène :	0,50 m
Escalier scène :	1, amovible
Table DJ :	2 m x 1 m, 1 m de haut

## Son

Table de mixage :	1x Allen & Heath Qu-16
Son :	4x RCF TT2-A (1600w)
	2x RCF TT1-A (800w)
	2x RCF TT052-A (300w)
Subwoofer :	2x RCF HDL 18-AS (Cluster - 1000w)
Retour DJ :	2x RCF TT25SMA (750w)
Micro HF Main :	1x Sennheiser E865 G3

Limite sonore à respecter : **93 dB (A) Leq 15 min**

\* La console Allen & Heath Qu-16 est dédiée aux différents services de la salle, DJ, Mini-Jack, Ordinateur, Micro. Il y a des canaux que vous pouvez utiliser pour un microphone et un instrument, mais si vous devez sonoriser un groupe, la solution serait de prendre le forfait technique ou d'apporter votre propre console.

**\*\* Aucun autre type de moniteurs autres que ceux déjà présents dans la salle n'est autorisé,** et cela s'applique également aux amplis de guitare, basse etc.

**\*\*\* En raison de la limitation et de l'enregistrement des niveaux sonores, seul le signal stéréo L&R peut être envoyé au système audio, les signaux séparés pour le subwoofer, etc. ne peuvent pas être utilisés.**

**\*\*\*\* Le système a été aligné et mis en phase avec Smaart par un Ingénieur du Son expérimenté.**



## Vidéo

Gestion vidéo :	Ordinateur avec le logiciel Resolume Arena
Câble HDMI :	En la régie (projeté sur l'écran principale + 2 barres)
Led Wall :	ViCom
Luminosité :	3000 nits (Cd/m <sup>2</sup> )
Dimensions :	12,9 m x 3,45 m
Pitch :	3.9 mm
Fréquence :	400 Hz
Résolution :	Adaptation automatique pour <b>HD 1920 x 1080 px</b>

A : 2560 x 640 px  
(écran principale + 2 barres + 2 losanges)  
 B : 1280 x 640 px  
(écran principale + 2 barres)  
 C : 960 x 640 px  
(écran principale)

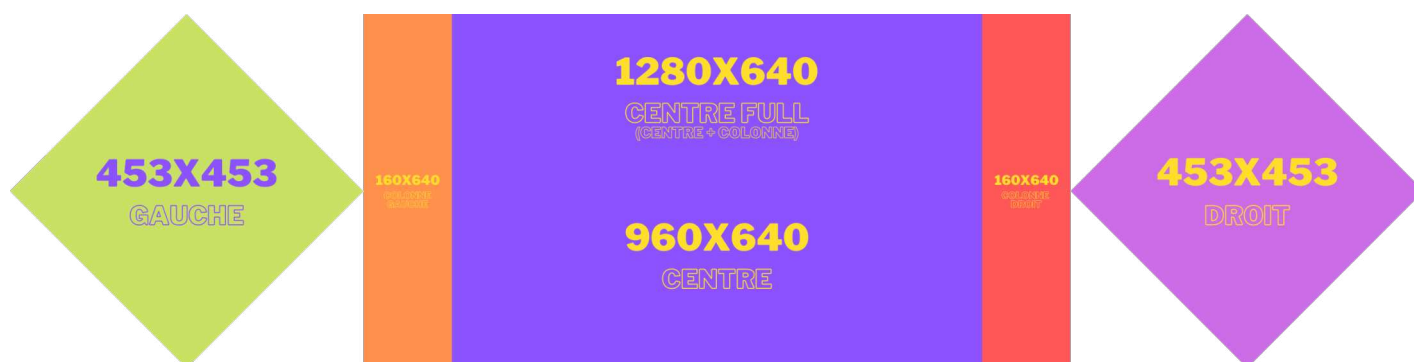


Image 7 - Référence pour la création de vos propres graphiques

Résolution de l'écran externe :	960 x 240 px
Résolution de l'écran lounge :	1920 x 1080 px

## Lumière

Console lumière :	1x Wolfmix W1
Projecteurs :	8x Lyre Beam - Eurolite Led TMH-B90 (90 W)
	4x Lyre Wash - ADJ Vizi Hex Wash7 (105 W RGBWA+UV)
	4x Lyre Wash - Led (140 W RGBWA+UV)
	4x Lyre Spot - Showtec Indigo 4500 (60 W)
	2x Fresnel - Chauvet Pro F-415 FC (260 W RGBAWL)
	7x Par Led - OXO MiniBeam (7x 3 W RGB)
	16x Par Led - Showtec (108 W RGB)

## Régie

Son, lumière et vidéo son placés à côté de la scène. Image 8.

## Cuisine

Avec réfrigérateur, tables, évier et machine à glaçons. Image 9.

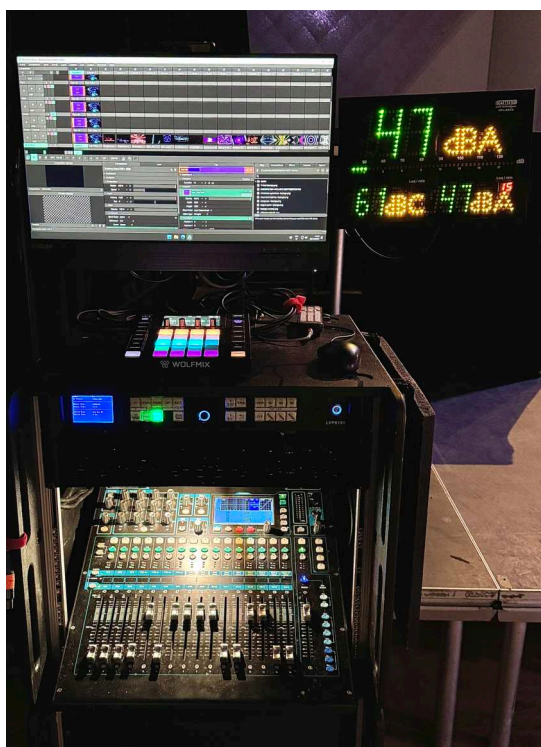


Image 8 - Régie son, lumière et vidéo

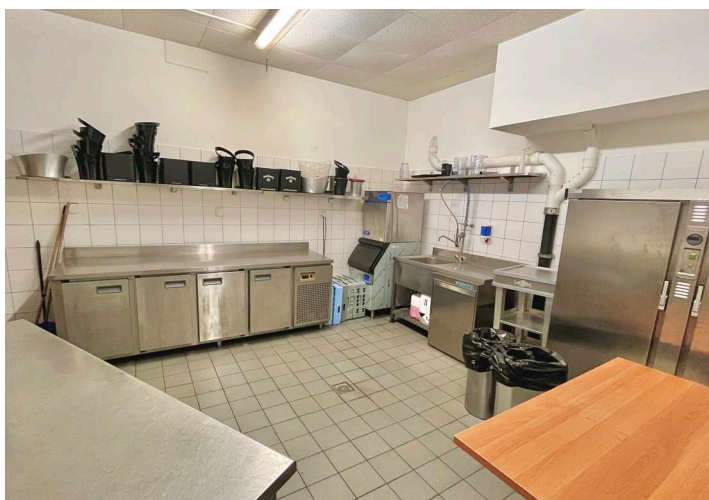


Image 9 - Cuisine

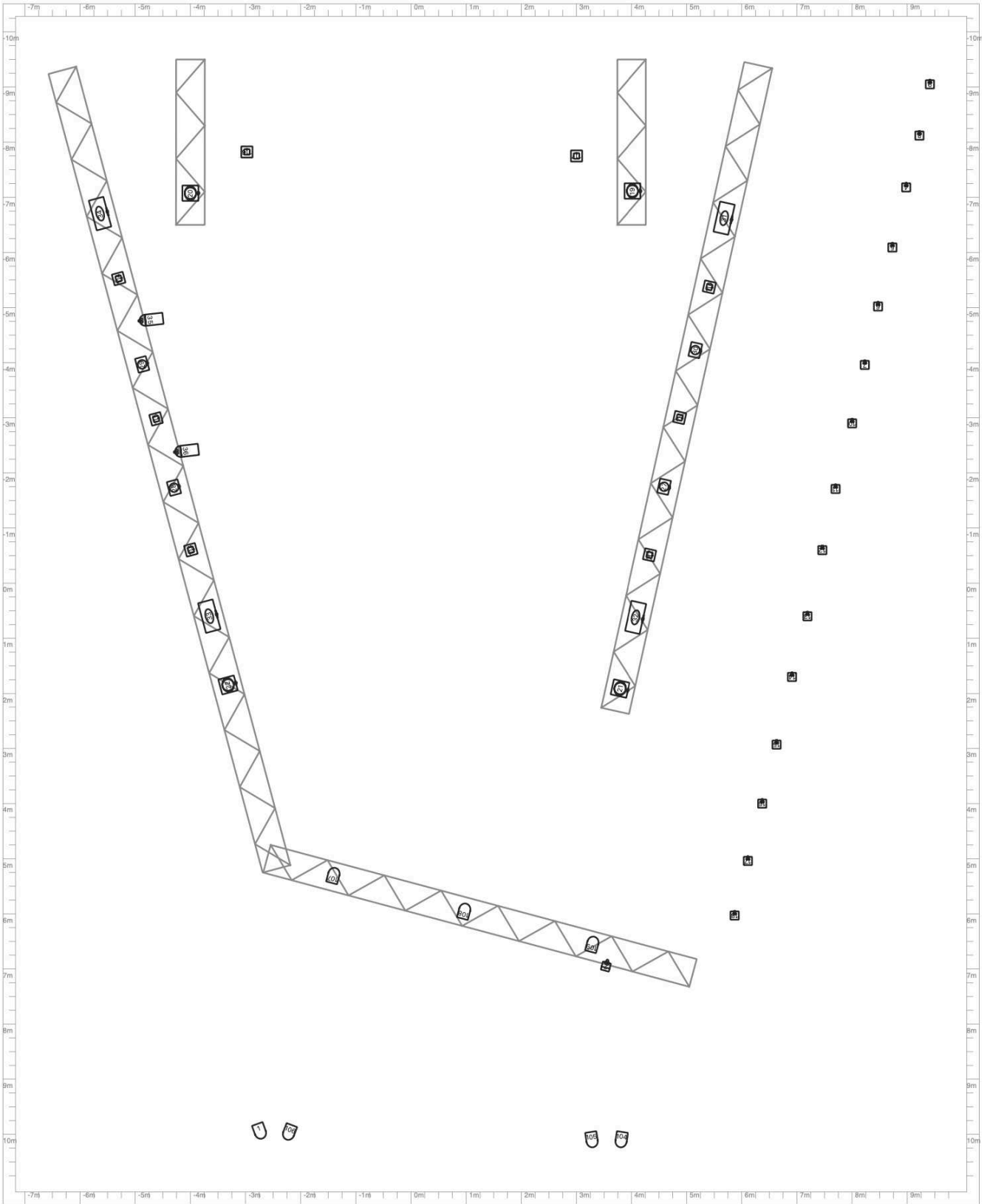
## Loge

### La salle ne dispose pas de loge !

À la limite la cuisine peut servir à se changer et à se préparer pour le spectacle.

## Divers

- Les lasers sont soumis à autorisation de la police. Les spécifications doivent arriver au minimum 2 semaines avant le spectacle. Dans le cas contraire, interdiction générale.
- La pyrotechnie ainsi que toute autre source de feu sont interdites dans la salle.
- La présence de détecteurs incendie ne permettent pas une grosse densité de fumée. Se rapprocher de la direction pour en dialoguer.





2025

## **Adresse**

Uptown Geneva  
Rue de la Servette 2  
1201 Genève

## **Contacts**

Directeur technique  
Thiago Terra  
[thiago@uptown-geneva.ch](mailto:thiago@uptown-geneva.ch)

Informations générales  
[info@uptown-geneva.ch](mailto:info@uptown-geneva.ch)  
[+41 78 851 75 75](tel:+41788517575)



UPTOWN GENEVA