



UPTOWN GENEVA

FICHE TECHNIQUE

SALLE BROADWAY

20

25

Direction technique
Thiago Terra

thiago@uptown-geneva.ch

Janvier 2025

Uptown Geneva · Salle Broadway

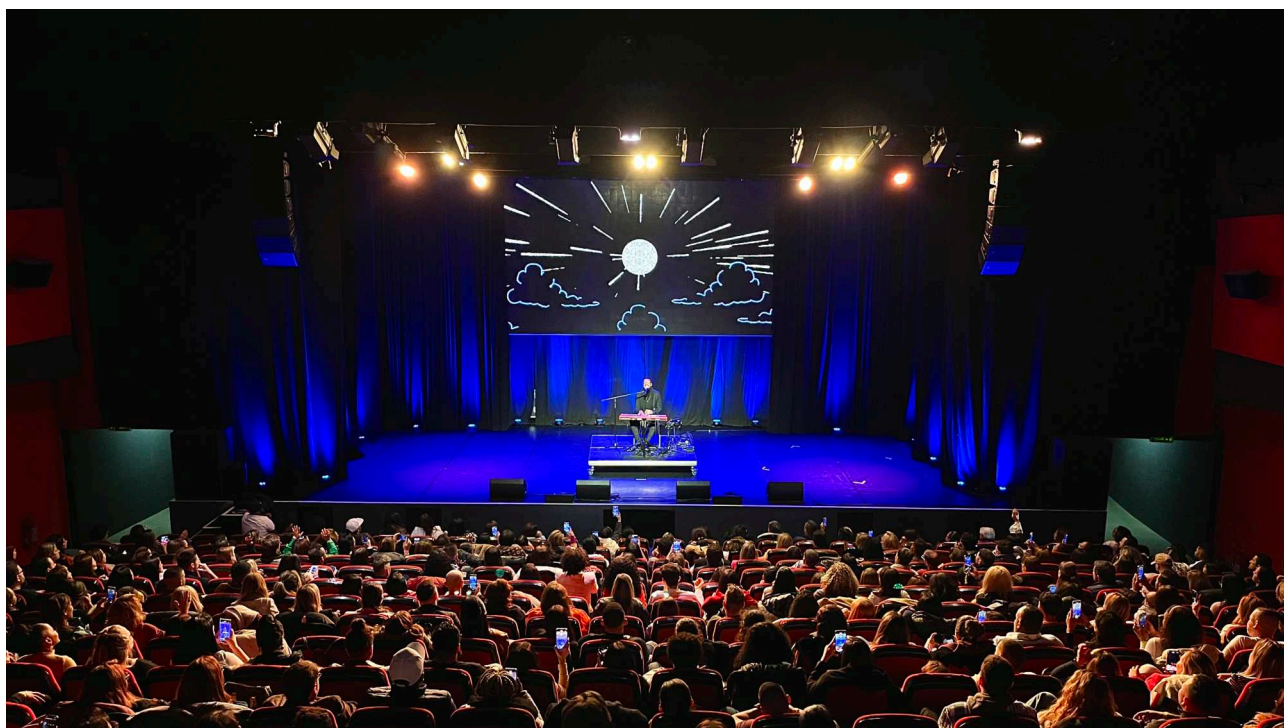


Image 1 - Salle Broadway

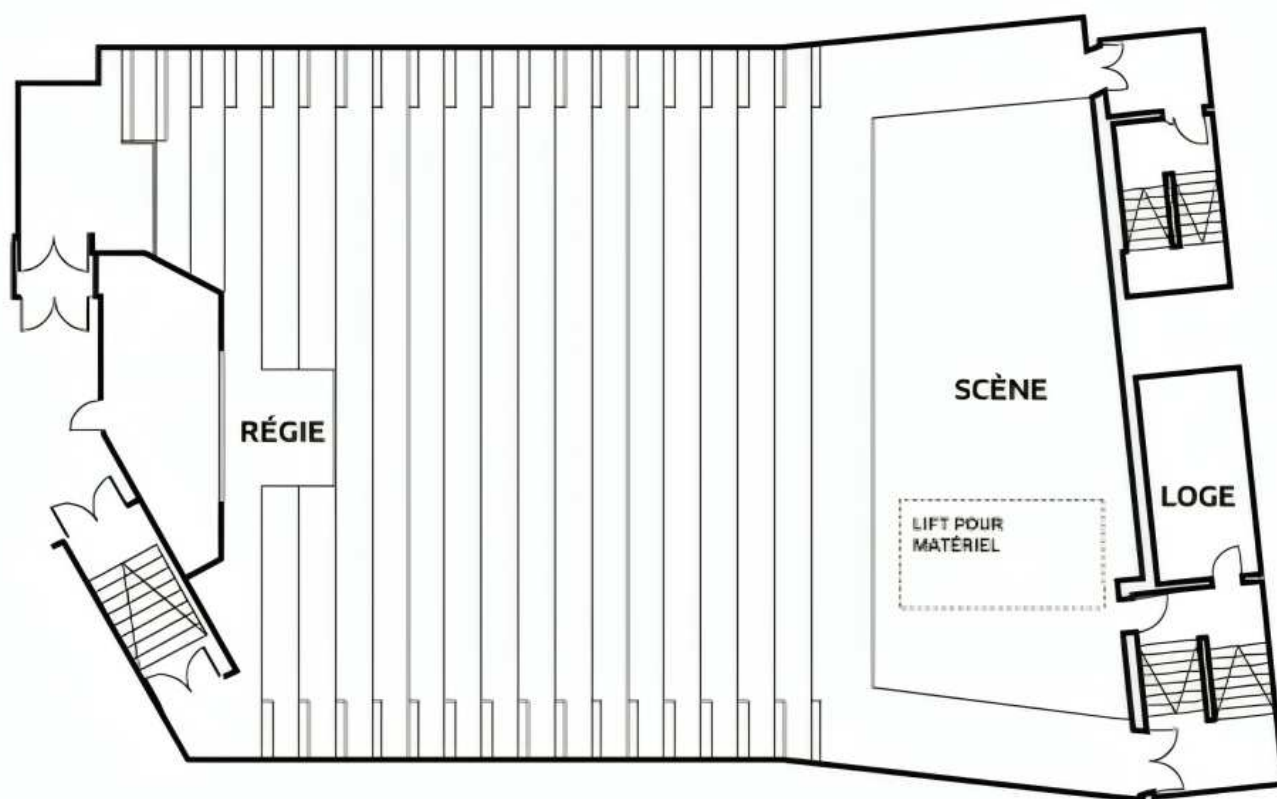


Image 2 - Salle Broadway

Capacité : 460 places assises, 452 avec extension de la régie technique.

Accès

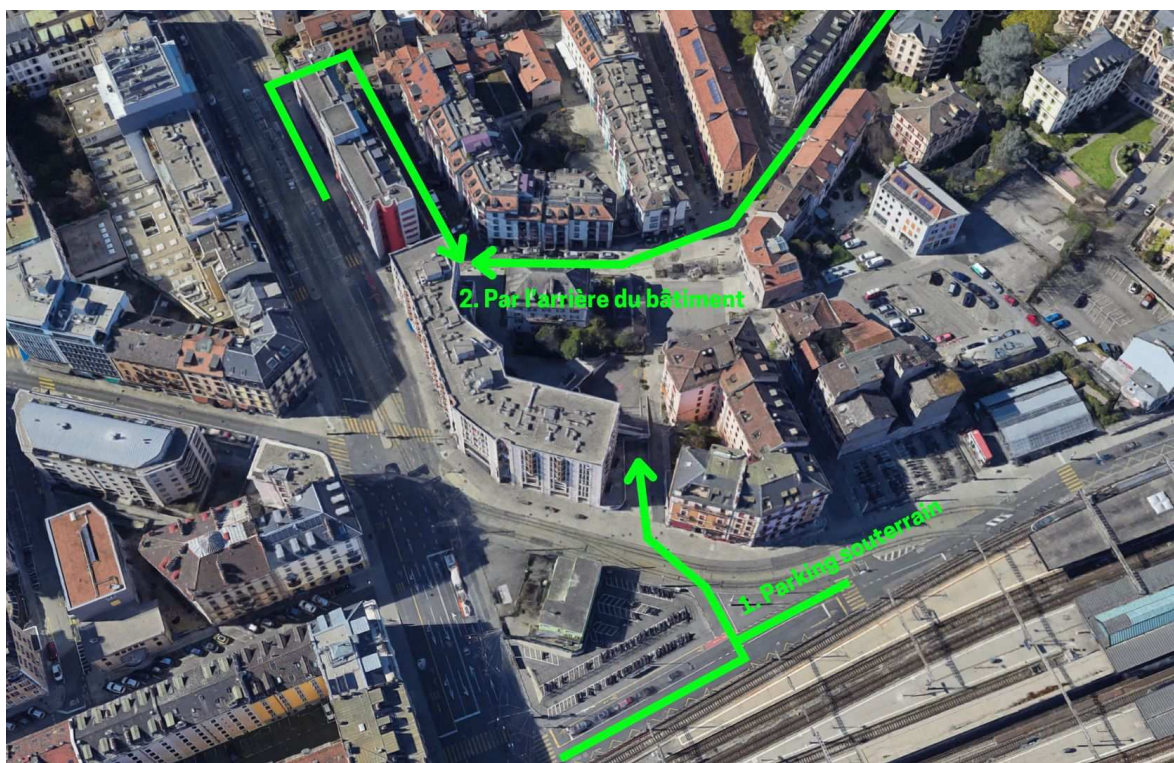


Image 3 - Plan d'accès aux entrées du parking souterrain et de l'arrière du bâtiment

1. Parking souterrain

- Hauteur max du véhicule : **1,95 m**
- Adresse pour le GPS : **Rue des Quatre-Saisons, 1201 Genève**
- Allez à l'étage **-3** place **344** ou **316**
- Donne accès à un ascenseur de 0,80 m x 1,50 m et de 2 m de haut et vous vous trouvez déjà au niveau d'accès de la salle. Il faut toutefois tenir compte du fait qu'à l'intérieur de la salle, pour accéder à la scène il y a des escaliers.



Image 4 - Entrée du parking souterrain

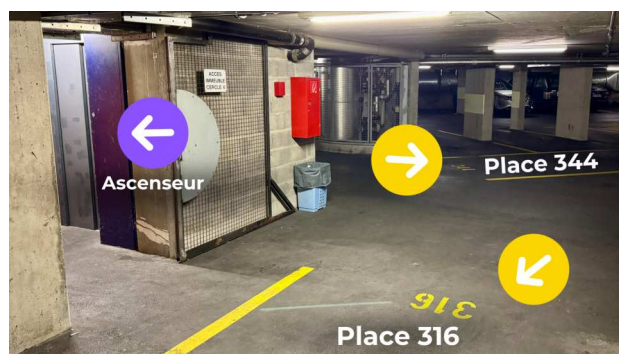


Image 5 - Place 344 ou 316 et Ascenseur

2. Par l'arrière du bâtiment

- Adresse pour le GPS : **Rue du Cercle 2, Genève**
- Donne accès à un premier ascenseur de 0,80 m x 1,50 m et de 2 m de haut
- Accès à un élévateur dont la surface fait partie intégrante de la scène avec un surface de : 5,32 m x 2,92 m. Image 7.
- Hauteur max du matériel pour accéder à l'élévateur : 1,50 m
- Hauteur de l'élévateur position abaissée : 0,55 m
- Règle de sécurité : L'utilisation de l'élévateur est possible uniquement si le plateau et dégagé, les accès à la scène bloqués et avec une personne de Uptown.

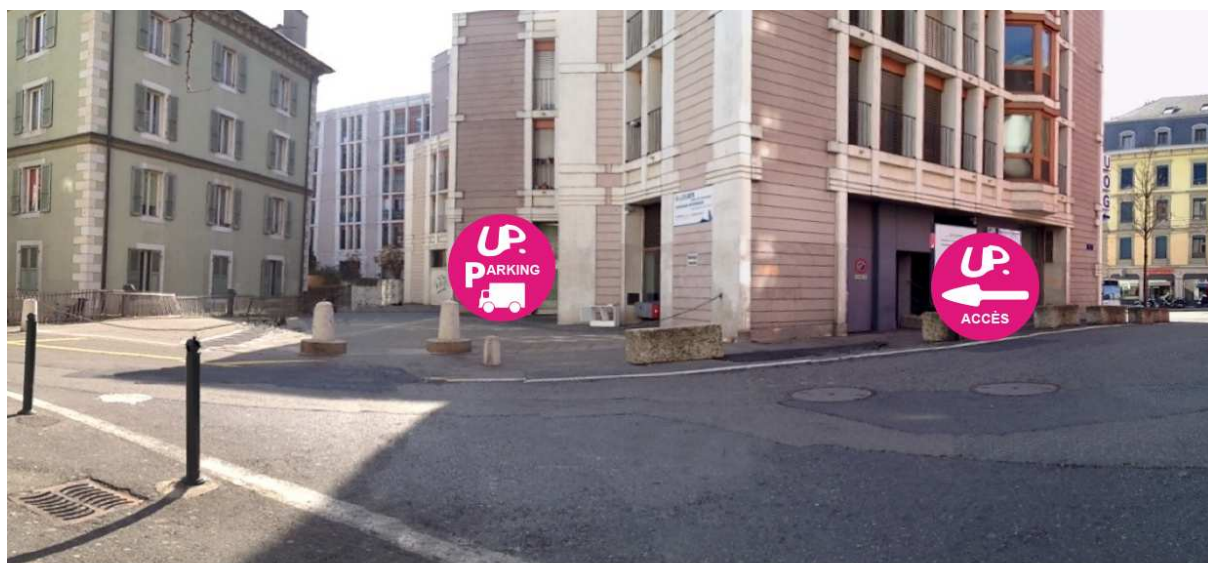


Image 6 - Parking et accès par l'arrière du bâtiment



Image 7 - Élévateur

Puissance électrique

Tableau de scène :	125 A triphasé (230/400 Volts / 50Hz)
Emplacement :	Scène, Côté cour / Stage Left
Lumière régie :	1x T13
Lumière sur scène :	2x CEE P17 32A triphasé, 1x T25 16A triphasé
Son régie :	1x CEE P17 16A (en T13)
Son sur scène :	1x CEE P17 16A (ou en T13)
Vidéo régie :	1x CEE P17 16A
Vidéo sur scène :	1x CEE P17 16A (ou en T13)

* Veuillez noter que la consommation maximale prévue par le contrat est de 64 A. Un supplément sera facturé pour toute consommation supplémentaire.

Accroches

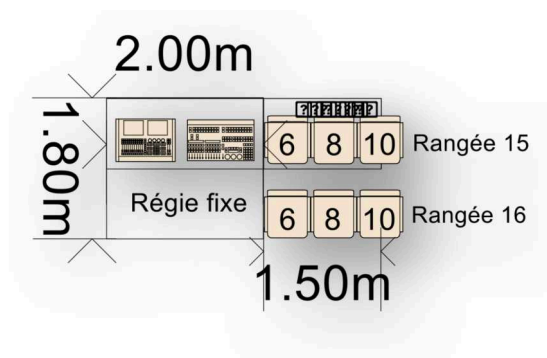
Lumière :	4 ponts sur scène 1 pont sur la salle pour la face
-----------	---

Scène

Type de scène :	Plateau fixe recouvert d'un linoléum anthracite (on ne peut rien visser dedans)
Résistance :	400 kg/m ²
Largeur et profondeur :	15 m x 6,5 m
Ouverture entre rideaux :	10 m
Profondeur rideaux :	6 m
Hauteur plafond :	8 m
Hauteur sous grill :	6 m
Hauteur scène :	0,85 m
Escalier scène :	1, amovible

Régie

Façade :	Son, lumière et vidéo.
Position :	Haut de salle central, 15 m du nez de salle.
Dimensions :	Largeur 2 m et profondeur 1,8 m.
Extension de la régie :	Les places 6/8/10 de la rangée 15 et 16 sont utilisées, voir schéma.



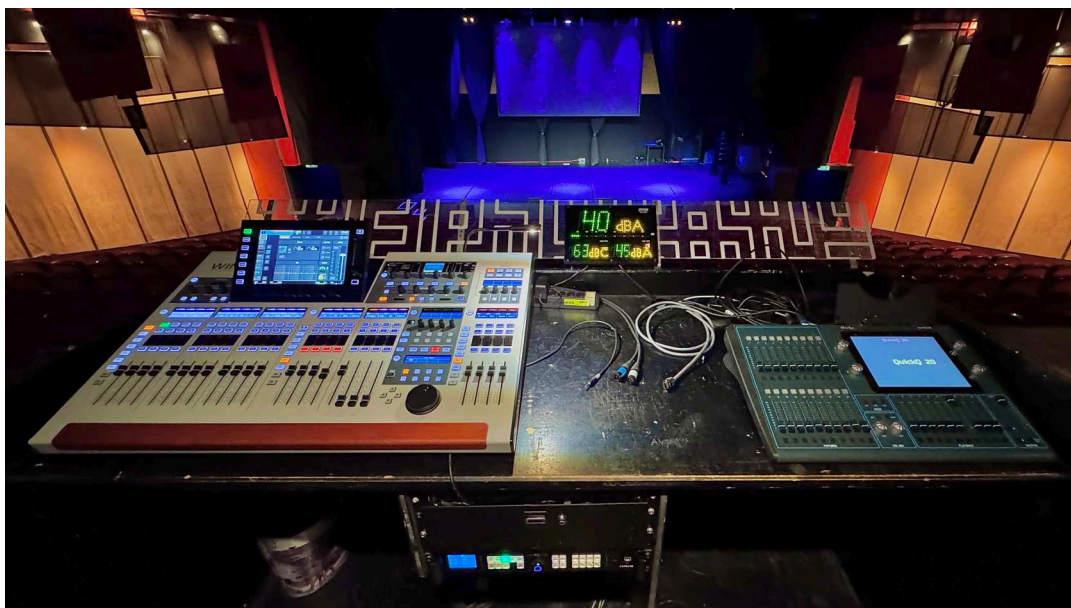


Image 8 - Régie son, lumière et vidéo salle Broadway

Son

Table de mixage :	1x Behringer WING
Stage Box :	1x Midas DL32
Line Array :	12x RCF HDL 10-A (700w)
In Fills :	2x RCF TT1-A (800w)
Front Fills :	2x RCF TT052-A (300w)
Subwoofer :	2x Meyersound 650-P (1400w)
Side Fill (Scène) :	2x PSI Compact 38/2 (300w, 5m haut)
Retour (Wedge) :	2x RCF TT25SMA (750w)
Cable RJ45 :	2x CAT5 + 2x CAT6 (Situé à cour / stage left)
Patch Scène :	32 in / 16 out (Situé à cour / stage left)

Limite sonore à respecter :	93 dB (A) Leq 15 min entre 07h00 et 19h00
	91 dB (A) Leq 15 min entre 19h00 et 22h00
	86 dB (A) Leq 15 min entre 22h00 et 07h00

* Le système a été aligné et mis en phase avec Smaart par un Ingénieur du Son expérimenté.

**** Aucun type de moniteurs autres que ceux déjà présents dans la salle n'est sons autorisés**, et cela s'applique également aux amplis de guitare, basse etc. Le système audio ne peut pas être manipulé ou modifié.

******* En raison de la limitation et de l'enregistrement des niveaux sonores, seul le signal stéréo L&R peut être envoyé au système audio, les signaux séparés pour le subwoofer, le front fill, etc. ne peuvent pas être utilisés.

Vidéo

Led Wall :	ViCom
Câble HDMI :	Positionné à la régie FOH
Luminosité :	3000 nits (Cd/m ²)
Dimensions :	5,76 m x 3,20 m
Pitch :	3.9 mm
Fréquence :	400 Hz
Résolution :	1440 x 800 px avec adaptation automatique pour HD 1920 x 1080 px

Lumière

Console lumière :	1x Chamsys QuickQ 20 (avec 2 univers DMX)
Projecteurs :	6x Fresnel - Chauvet Pro F915 FC (260 W RGBAWL) 6x Fresnel - Chauvet Pro F415 FC (150 W RGBAWL) 6x Par Led - Chauvet Pro Colorado 3 Solo (3x 60 W RGBW) 2x Blinder - Chauvet Pro StrikeArray 2 (2x 135 W 3200k) 2x Ellipsoïdal - Chauvet Pro Rêve-E3 (350 W RGBAWL) 3x Lyre Wash - Robe LedWash 300 (19x 10w RGBW)

Poursuite

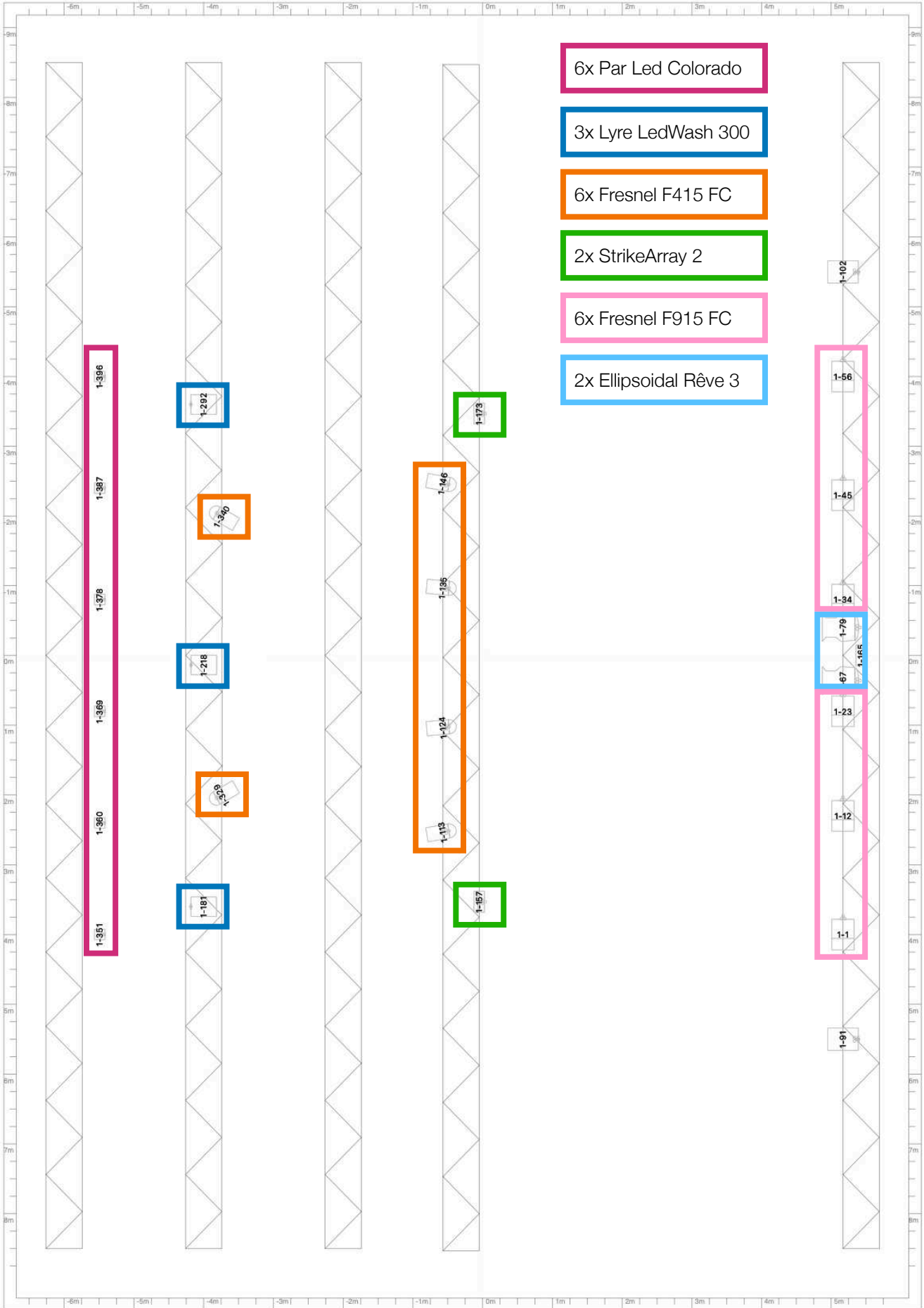
La salle ne dispose pas de poursuite ! Emplacement possible dans l'espace pour les utilisateurs de fauteuils roulants, fond de salle, haut des gradins côté jardin.

Divers

- Les lasers sont soumis à autorisation de la police. Les spécifications doivent arriver au minimum 2 semaines avant le spectacle. Dans le cas contraire, interdiction générale.
- La pyrotechnie ainsi que toute autre source de feu sont interdites dans la salle.
- La présence de détecteurs incendie ne permet pas une grosse densité de fumée. Se rapprocher de la direction pour en dialoguer.

Loges

2 loges disponibles avec douche, WC, lavabo, miroir, et fermées par carte magnétique.
1 loge niveau de l'arrière scène et 1 loge un étage plus haut.



2025

Adresse

Uptown Geneva
Rue de la Servette 2
1201 Genève

Contacts

Directeur technique
Thiago Terra
thiago@uptown-geneva.ch

Informations générales
info@uptown-geneva.ch
[+41 78 851 75 75](tel:+41788517575)



UPTOWN GENEVA